



Manual Meu Primeiro Gphantom

Este manual contém informações e instruções sobre o modelo Meu Primeiro Gphantom.



APRENDA. PRATIQUE. APRIMORE.



Obrigado por escolher a **Gphantom!**

Somos uma empresa especializada no desenvolvimento de soluções para treinamento médico. Aqui vamos ajudá-lo a manusear e otimizar a durabilidade do seu produto. Caso busque modelos específicos para o seu treinamento, entre em contato conosco.

O seu **Meu Primeiro Gphantom** é elegível ao Programa de Fidelidade Gphantom.

Consulte condições.

APRENDA. PRATIQUE. APRIMORE.



Recebendo seu Gphantom

O “Meu Primeiro Gphantom”, é um simulador desenvolvido para atender às necessidades iniciais de estudantes no treinamento de acesso venoso guiado por ultrassom. Com dimensões compactas de 15x8x2 cm, ele simula uma estrutura venosa, equipada com conexões que permitem a retirada de “sangue” artificial através de seringas, além de suportar a passagem de cateteres e fios-guia. Ideal para práticas repetidas e seguras, esse modelo oferece uma experiência imersiva e didática, facilitando o aprendizado de habilidades essenciais para o acesso venoso em um ambiente controlado.



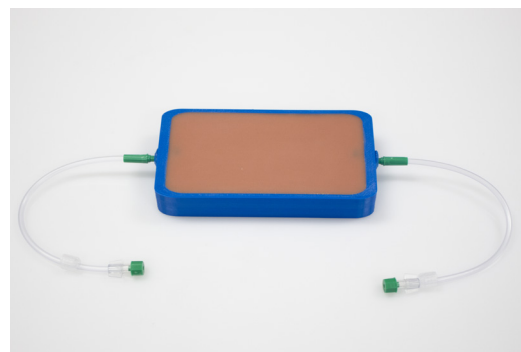
Recebendo seu Gphantom

A embalagem do seu Meu Primeiro Gphantom contém:

- Modelo embalado em plástico bolha;
- Sacola para transporte;
- Cartão QR code para acesso aos manuais;
- 1 extensor equipo.

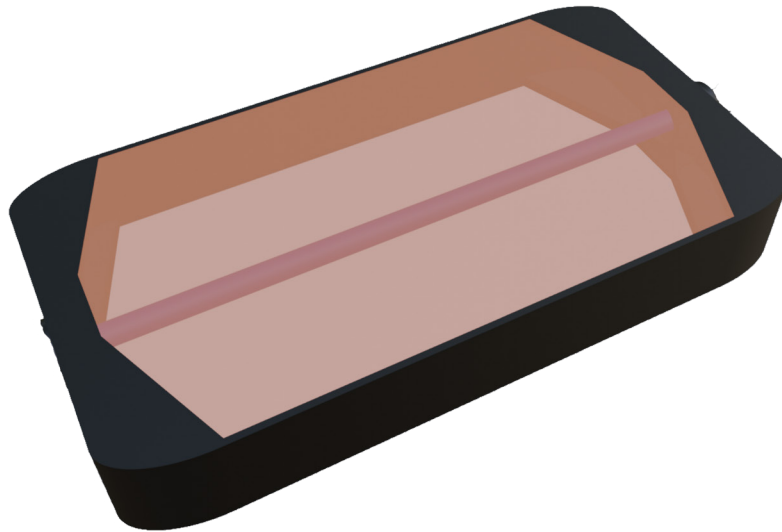
Iniciando seu treinamento

- Retire o modelo da embalagem, mantendo o produto na base original;
- Prepare seu sistema de ultrassom e equipamentos;
- Separe as agulhas e outros materiais necessários;
- Acesse nosso ebook (ebook.gphantom.com.br) para melhor aproveitamento do seu treinamento.

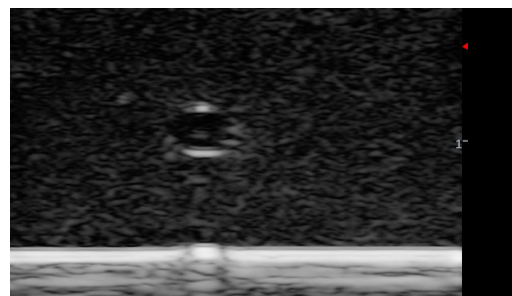
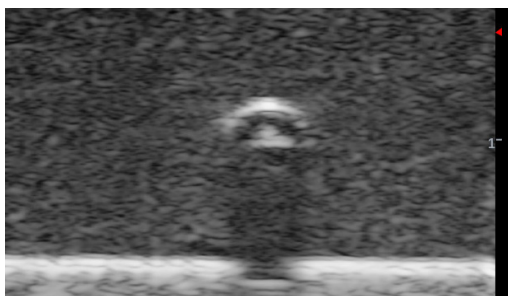
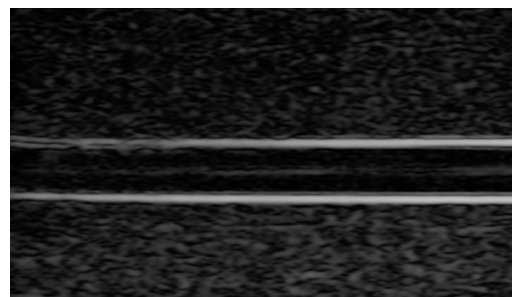
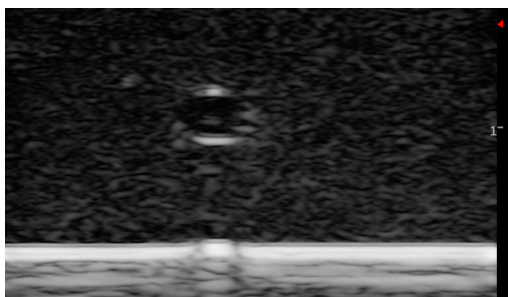




Estruturas internas



Código do produto	PBD050521
Comprimento	15 cm
Largura	8 cm
Profundidade	2 cm



Imagens de ultrassom Modo B do modelo.

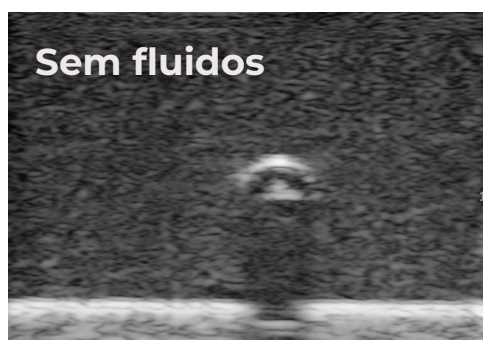
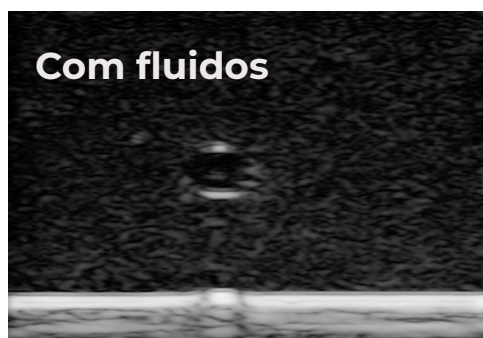


Reposição de Fluidos

- Elimine todo o ar da agulha antes de infundir anestésicos simulados no modelo.

OBSERVAÇÃO: A infusão acidental de ar no modelo durante o treinamento pode fazer com que o ar permaneça no tecido ou no trajeto da agulha. Remova o ar retido injetando no mesmo ponto de acesso com fluido até que o ar seja expelido do sistema.

- Injete o fluido, preferencialmente utilize soro fisiológico, caso contrário utilize água.
- Após a conclusão do procedimento de injeção, remova o fluido do modelo puxando o êmbolo da seringa para retirar o fluido infundido.

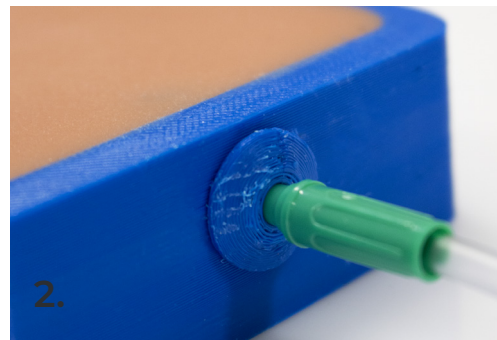




Reposição de Fluidos

Para iniciar a reposição de flúidos, siga o passo a passo:

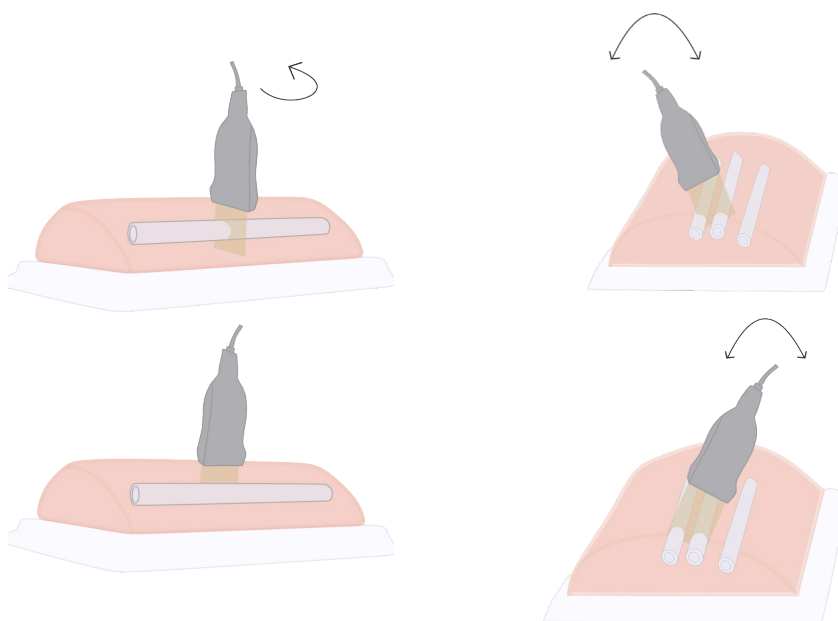
1. Tenha 2 extensores equipo em mãos;
2. Conecte um extensor equipo à seringa e ao phantom, sem forçar;
3. Coloque uma segunda seringa na outra conexão do phantom;
4. Abra um dos extensores e deixe-o voltado para cima;
5. Insira o líquido no phantom suavemente, pressione a seringa até o líquido sair pelo outro extensor equipo;
6. Feche os extensores.





Escaneamento com ultrassom

- Posicione o modelo corretamente para utilizar o ultrassom nele.
- Aplique uma pequena camada de gel de contato do produto ou no transdutor, em uma quantidade suficiente para deslizar o transdutor com facilidade pelo modelo. Adicione mais gel se necessário.
- Ajustar o sistema de controle do ultrassom de acordo com seu protocolo. Ajustar a imagem de acordo com sua necessidade.
- A obtenção da imagem das estruturas se dá em diferentes planos, de acordo com o posicionamento e angulação do transdutor em relação ao tecido. A otimização de uma imagem Modo B depende de vários fatores, como por exemplo, ajustes no equipamento e o posicionamento do transdutor. Dessa forma, é importante compreender a relação entre o plano de imagem do ultrassom e a morfologia do tecido imageado. Para maiores informações, retorne ao nosso ebook online apresentado no início deste manual.
- O posicionamento correto do transdutor, que permite a obtenção de imagens precisas com brilho otimizado, se dá com o probe na posição perpendicular ao tecido. Quando o transdutor encontra-se inclinado, formando um ângulo menor que 90° com a superfície do tecido, o brilho da imagem se reduz e a representação da estrutura é distorcida.





Agulhamento

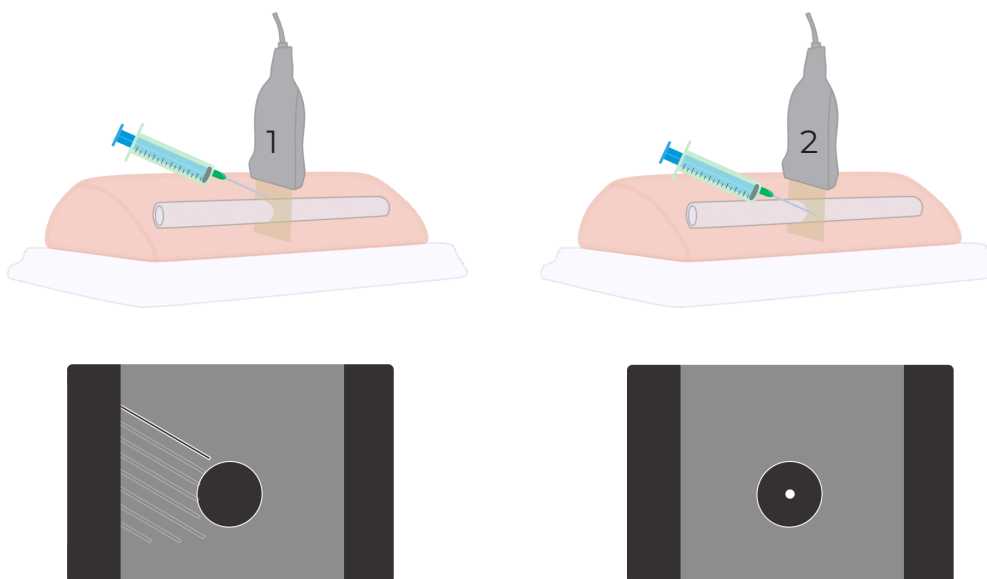
- Para melhores resultados de recuperação de marcas de agulha, recomendamos o uso de agulhas até 23G. No entanto, alguns dos nossos clientes utilizam para treinamento de Core-Biopsy, aproveitando do comprimento dos modelos de bloco de treinamento. Ainda que a utilização de agulhas de maior calibre reduza a vida útil dos Gphantoms, nossa tecnologia de recuperação das marcas de agulha continua atuando nos modelos, garantindo uma boa durabilidade.

1. EM PLANO

- Na abordagem dentro do plano, todo o comprimento da agulha é visualizado, em uma visão longitudinal. É possível obter uma visualização contínua da trajetória da agulha e de sua ponta.

2. FORA DE PLANO

- Na abordagem fora do plano, a agulha é inserida em sentido ortogonal ao plano de imagem, obtendo uma imagem transversal da posição de sua ponta, que é visualizada como um ponto brilhante.





Manuseio e Conservação

- Realize apenas os procedimentos suportados por cada produto conforme descrito neste guia;
- Utilize apenas agulhas para acessar fluidos;
- Não utilize ou armazene outros objetos cortantes, como tesouras, bisturis ou estiletes, junto ao seu Gphantom;
- Não insira nenhum objeto ou ferramenta no modelo, exceto os equipamentos, acessórios ou suprimentos médicos destinados ao uso com este modelo;
- Não use solventes químicos nos modelos;
- Guarde sempre o seu produto na embalagem e em local fresco, ao abrigo do sol;



- Expor seu Gphantom a temperaturas acima de 30°C, por longos períodos pode provocar alterações de propriedades do produto. Após o treinamento, limpe o produto com papel toalha, retirando o excesso de gel para ultrassom e, em seguida, lave-o em água corrente, sem retirá-lo da base;
- Não guarde o Gphantom com excesso de gel, pois pode ocorrer a proliferação de microrganismos que podem gerar a danificação do produto;
- Não use detergentes ou esponjas, pois estes danificam o produto!



Limpeza

- Limpe o modelo de treinamento apenas com água e uma solução de sabão leve, se necessário, lavar com água corrente. Não mergulhe o modelo nem use grandes quantidades de líquido para lavá-lo;
- Não tire o produto da base original.



Armazenamento e Transporte

- Guarde sempre o produto em local fresco, ao abrigo do sol;
- Transporte o produto em sua embalagem;
- Garanta que não há nada dentro da embalagem que danifique seu produto.



ENTRE EM CONTATO



www.gphantom.com.br



contato@gphantom.com.br



(16)99848-2468



Gphantom



@gphantomtm



Gphantom

Consulte a viabilidade do desenvolvimento personalizado de um produto Gphantom para sua necessidade.

Os Gphantoms possuem 3 meses de garantia contra defeitos de fabricação a partir da emissão da nota fiscal.